



Edition 2023
Activités année 2022

ECOLE DU CHAT LIBRE VALS D'YERRES ET DE SEINE

Protection et non prolifération félines
Association loi 1901 d'intérêt général

Sommaire

Editorial	2-3
Assemblée générale Résultats 2022	4
Journées d'adoption Toubik, réfugié ukrainien	5
Quelques adoptions	6-7
L'insuffisance rénale	8-9
Automédication	10
Séraphine et Quinou	11
Comme chien et chat Vieux, ils sont encore... Protégez vos fenêtres...	12
Il était une fois Mettre fin à la souffrance	13
Laisse ou harnais ? Nous sommes à adopter	14
Plantes toxiques	15

Calendrier 2023

15 avril	Assemblée générale
14 mai	Journée d'adoption
15 octobre	Journée d'adoption

Vous pouvez nous aider en devenant bénévole ou famille d'accueil.



2002 - 2022

les 20 ans de l'association pages 2-3

tél : 06 23 02 58 97
email : courrier@chatlibre.org
web : www.chatlibre.org

Maison du Patrimoine
et de la Culture
5 place de la République
91210 DRAVEIL

Adresse postale :
La Grange au Bois
10 rue de Concy
91330 YERRES

Association loi 1901 d'intérêt général

n° W912001377

Siret 489 114 173 00029



Editorial

Les 20 ans de l'association

L'association a fêté ses 20 ans en 2022.

Tout commence en avril 2002, quand Michèle DESMOUSSEAUX crée l'École du Chat Libre de Draveil et en devient la présidente.

En octobre 2003, l'association devient l'École du Chat Libre Vals d'Yerres et de Seine puisque son action s'étale sur plusieurs communes.

En 2014, Michèle DESMOUSSEAUX démissionne et de vice-présidente je suis élue au poste de présidente.

La mission première de l'association est la non-prolifération des chats errants. Ceux-ci, souvent sauvages, sont relâchés sur leur territoire après avoir été stérilisés et identifiés. Ils deviennent ainsi des chats libres.

Lorsque les chats se révèlent sociables, nous les plaçons en famille d'accueil afin de pouvoir les proposer à l'adoption.

Au cours des premières années, un petit nombre de chats étaient présentés, chaque samedi, dans le hall de l'Intermarché de Draveil. Une nouvelle réglementation nous a contraints à arrêter de présenter les chats à l'adoption de cette façon, la direction des services vétérinaires de l'Essonne nous imposant pour ces événements une salle d'exposition, une salle d'isolement et une salle avec un point d'eau.

La ville de Yerres dans un premier temps, puis la ville de Brunoy ensuite, nous ont accordé cette possibilité.

C'est ainsi qu'à partir de 2005, nous organisons deux grandes journées d'adoption par an, puis très vite, nous passons à trois.

En 2005, 9 chats adultes, dont un de 12 ans, et 19 chatons furent adoptés - un beau succès pour une "première".

Merci à ces deux municipalités qui permettent aux chats que nous présentons de trouver des adoptants aimants et attentionnés avec lesquels ils partageront beaucoup d'amour et de bonheur.

En 20 ans, plus de 7000 chats sont passés par l'association.

En 2019, 493 chats sont rentrés dans l'association, soit plus d'un par jour.

En 2021, 299 seulement, cela nous permet de constater que nos actions et notre travail portent leur fruit.

Comme vous le savez, nous n'avons pas de refuge. Les chats sociables et abandonnés qui nous sont confiés sont placés dans nos familles d'accueil où ils restent jusqu'à leur adoption.

Il peuvent être adoptés soit dans la famille d'accueil, soit lors de nos grandes journées d'adoption.

Nous manquons toujours de familles d'accueil. Les frais de nourriture, litière et soins vétérinaires sont pris en charge par l'association. N'hésitez pas à nous rejoindre.

C'est une belle expérience et vous permettez à des chats abandonnés d'échapper à la rue, puis de reprendre confiance en l'être humain et pouvoir retrouver un foyer définitif par le biais de l'adoption.

En mars 2006, l'École du Chat Libre Vals d'Yerres et de Seine est reconnue d'**intérêt général**. Ainsi, chaque don ou adhésion est déductible à 66% de l'impôt sur le revenu.

L'École du Chat Libre Vals d'Yerres et de Seine peut aussi être bénéficiaire de contrats d'assurance vie.

Merci à nos vétérinaires partenaires qui nous soutiennent, pour certains depuis 20 ans avec des tarifs inchangés, ce qui nous permet de continuer notre mission de trappage et de sauvetage, mais également pour leur disponibilité et leur investissement dans la protection animale.

Un grand merci à nos familles d'accueil et bénévoles qui nous permettent de poursuivre notre engagement au service des chats blessés, maltraités et abandonnés.

LA PROTECTION ANIMALE EST UNE LUTTE DE CHAQUE JOUR, ENSEMBLE CONTINUONS LE COMBAT

Marie-Josée DANELLI
Présidente bénévole d'ECLVYS

Assemblée générale du 16 avril 2022

Notre assemblée générale s'est tenue le 16 avril 2022 à l'Orangerie de la Grange au Bois à Yerres, en présence d'une soixantaine de personnes.

M. Olivier CLODONG, maire de Yerres, et Mme Nicole LAMOTH, premier adjoint, étaient présents.

Mme Carole PELLISSON, élue à la cause animale de Yerres, était excusée.

Mme Sylvie CARILLON, maire de Montgeron, était représentée par Mme Brigitte DALAIGRE, élue à la cause animale de Montgeron.

M. Richard PRIVAT, maire de Draveil, était représenté par Mme Djamila MATSA.

Le conseil d'administration a été réélu à l'unanimité.

Pour les 20 ans de l'association, un goûter et un vin d'honneur ont été offerts à toutes les personnes présentes à l'issue de l'assemblée générale.



Conseil d'Administration

Présidente: Marie-Josée DANELLI
Vice-Présidente: Monique LEBORGNE
Trésorier: Jean-Michel GENTY

Secrétaire: Janick PINTO
Administratrices: Danielle BOBIN
Sonia HARBAOUI
Catherine-Françoise LAMY
Christine THOMAS

Les chiffres de l'année 2022

Les adoptions dans nos familles d'accueil et lors des deux journées d'adoption, les 15 mai et 16 octobre à Yerres, ont permis de faire adopter 59 chatons et 109 chats.

ANNEE	CHATS LIBRES chats errants stérilisés et identifiés relâchés sur leur territoire	CHATONS ADOPTES chatons identifiés qui seront stérilisés à l'âge de 6 mois	CHATS ADOPTES chats stérilisés et identifiés	TOTAL ANNUEL entrés en 2022
2022	78	59	109	217

Le total annuel ne correspond pas au total des colonnes, car des chats entrés en 2022 sont en attente d'adoption, d'autres entrés précédemment ont été adoptés en 2022.

Journées d'adoption du 15 mai et du 16 octobre 2022 Orangerie de la Grange au Bois à Yerres

Lors de ces deux journées d'adoption, 23 chats ont été adoptés.

Les élus, accompagnés de M. le maire Olivier CLODONG, nous ont rendu visite et nous les remercions pour leur soutien.

Merci aux personnes, qui ont ouvert leur foyer à ces chats en attente d'affection.

Merci à nos familles d'accueil qui ont pris soin de ces "minous" jusqu'à leur adoption.

Merci également à tous les bénévoles, qui ont participé à cette journée d'adoption.



TOUBIK, réfugié d'Ukraine

Toubik est un gentil chat qui est arrivé en France après avoir fui avec ses maîtres la guerre en Ukraine, et cela dès le début du conflit.

Toubik avait été adopté à l'âge d'un mois et demi. Il n'avait donc pas été stérilisé, vu son jeune âge, mais seulement vacciné.

Ayant eu connaissance de la situation, notre association a pris le chaton en charge financièrement pour le faire vacciner, tester FIV/Felv et stériliser, en lui assurant sa nourriture et son bien être.

Depuis, notre petit protégé est retourné vivre dans son pays avec sa petite maîtresse et ses parents qui habitent à Kiev. Nous espérons que tout va pour le mieux pour lui, ainsi que pour ceux qui ne l'ont jamais abandonné.

MJD



Quelques adoptions

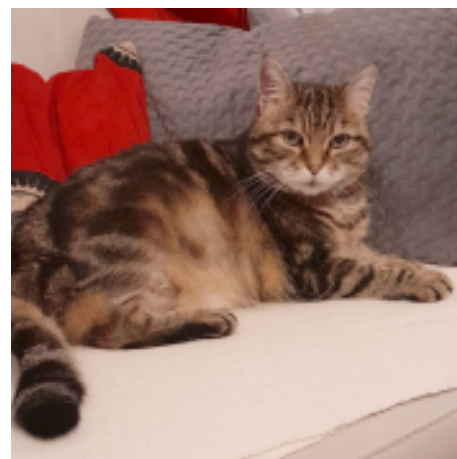
MAYA

Maya a été adoptée à l'Ecole du chat. Gentille minette, très attachée à sa maîtresse, elle n'est restée avec elle que deux ans.

Jeune retraitée, l'adoptante de Maya a malheureusement été victime d'une crise cardiaque.

Maya a été confiée à une de nos familles d'accueil qui, touchée par l'affection et les câlins que Maya leur offrait, a décidé de l'adopter.

Maya a retrouvé un foyer attentif et bienveillant. Et, de nouveau, beaucoup de bonheur à partager.



MJD

PLUME

Plume, chatonne de deux mois et demi, nous a été confiée pour adoption par Michèle N., qui l'avait recueillie et pensait ne pas pouvoir la garder car elle avait déjà quatre chats.

Après deux semaines de séparation, Michèle avait toujours beaucoup de chagrin et ne pouvait pas se résoudre à cet "abandon". Elle a donc rappelé l'association et demandé à récupérer Plume.

Entre temps, celle-ci avait été identifiée et vaccinée.

Emue par l'attachement de Michèle à sa petite protégée, l'association lui a confié Plume dans les règles, avec un contrat d'adoption mentionnant l'obligation de la faire stériliser.

Michèle et Plume se sont ainsi retrouvées. Depuis ce n'est que du bonheur pour la chatte, sa nouvelle maîtresse...et ses quatre copains !



MJD

KALI

Ma mère après une longue hospitalisation n'a malheureusement pas pu retourner vivre à son domicile à Yerres et est maintenant en maison de retraite.

Son voeu le plus cher était que sa chatte finisse paisiblement ses jours dans un bon foyer.

C'est chose faite grâce à votre association, et l'aide d'un de vos bénévoles, sans lequel je n'aurais pas réussi à l'attrapper pour l'enmener chez moi.

Je tiens à préciser que j'ai plus l'habitude des chiens que des chats.

Cependant nous cohabitons ensemble avec plaisir et Kali qui était assez "sauvage" aime dormir sur le pied de mon lit.

Son calme m'est bénéfique après le stress d'une journée de travail.

Désormais, le soir elle accepte de regarder la télévision en ma compagnie.



Patricia

Faits l'un pour l'autre

Monsieur Natsu est entré dans nos vies par un beau jour de septembre 2022. Notre première rencontre s'est faite sous une voiture !!!

P'tit bonhomme perdu pris en charge par une charmante famille d'accueil, mais qui ne pouvait le garder, pour cause de mésentente avec leur premier chat.

Je cherchais un minou, mâle ou femelle, peu importe son âge mais affectueux et doux. Il cherchait un foyer stable et chaleureux. Je n'ai pour ma part pas été déçue : ce Monsieur là (chat de Sibérie pur race s'il vous plaît !) me suit comme mon ombre, m'accompagne dans toutes mes lectures de ses ronrons majestueux et si apaisants. Dernière petite étape à passer : le passage à l'extérieur (même si son petit confort semble bien lui plaire!). Et oui son humaine a bien du mal à laisser son petit moineau s'envoler, mais pour son bien-être, je franchirai l'obstacle! Mention spéciale à Sonia, qui nous a accompagnés dans notre découverte mutuelle de la meilleure des façons.



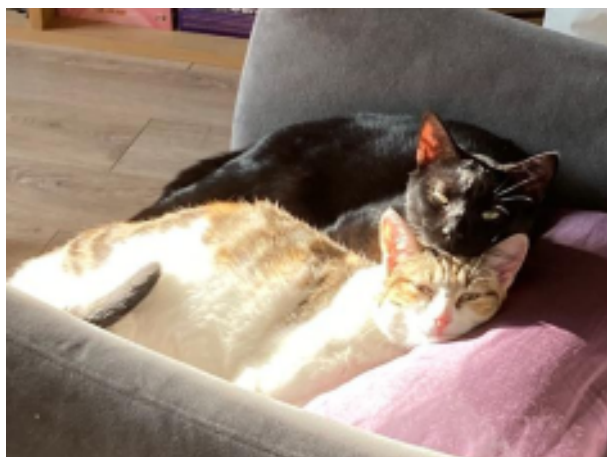
Agnès

BOUNTY, ORIA et NALA : le trio gagnant

Bounty est un magnifique chat noir, très affectueux et très joueur. Il a été recueilli par une dame qui le voyait errer à l'arrière de sa résidence depuis quelques jours et le nourrissait matin et soir, ainsi que sa copine Oria. Après deux ou trois semaines, voyant qu'il avait besoin de soins, il a été pris en charge par l'Ecole du Chat, a été soigné et mis à l'abri en famille d'accueil. Il s'est révélé un parfait compagnon, petit pot de colle un peu fufou mais très attachant.

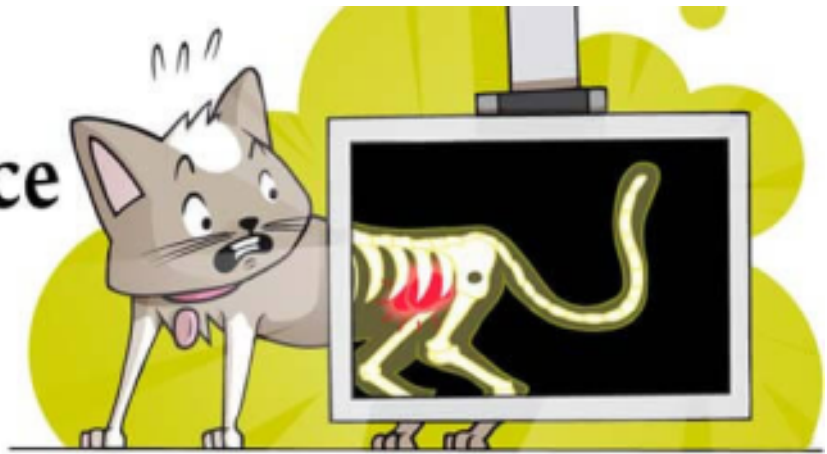
Oria l'a rejoint quelques jours plus tard dans sa famille et ils ont été tous les deux proposés à l'adoption. Oria a cependant manifesté très vite, du haut de ses 1 an et demi (pourtant le même âge que Bounty) une sagesse étonnante et un goût prononcé pour les séances de yoga sur canapé qui nous ont fait penser qu'elle serait plus heureuse en « chatte unique ». Elle a été adoptée rapidement et est partie dans une famille aimante couler des jours tranquilles à Clichy.

Bounty, avec son charme irrésistible, a également trouvé une super famille à Yerres. Cette famille souhaitait adopter un petit duo de chats, nous avons donc présenté Nala (jeune chatte dynamique) à Bounty, et la rencontre a été très concluante. Bounty et Nala sont partis ensemble pour leur nouvelle vie et font maintenant les 400 coups en tandem dans leur maison, pour le plus grand bonheur de leurs adoptants !



LD

L'insuffisance rénale



Une insuffisance rénale chronique (IRC) chez le chat est une des formes les plus fréquentes de maladie rénale. La cause initiale reste souvent non identifiée. Les chats atteints peuvent survivre des mois et années avec une bonne qualité de vie. Si aucun traitement ne peut remédier aux lésions rénales irréversibles lors d'IRC, les signes cliniques, paramètres sanguins et urinaires peuvent souvent être améliorés et la progression naturelle de la maladie être ralentie par le traitement.

Causes:

- Maladies rénales familiales ou congénitales
- Âge
- Infectieuses
- Métaboliques
- Tumorales
- Obstruction et reflux sur les voies urinaires
- Urolithiase
- Toxiques, médicamenteuses

La maladie est souvent considérée comme étant une maladie d'animaux âgés (IRC fréquentes chez les chats au-delà de 10 ans), mais elle peut atteindre les chats de tout âge. Certaines races sont prédisposées à des formes particulières, comme les reins polykystiques chez les chats persans.

Les signes cliniques sont variables selon le stade de la maladie et peu caractéristiques : augmentation de la boisson et de la miction (polydipsie et polyurie : PUPD), abattement, faiblesse, diminution d'appétit, anorexie, nausées, vomissements (bile, sang, ...), diarrhée (sang, mucus, ...), perte de poids, tremblements, halitose, changements de comportement et de l'état d'éveil, crises épileptiformes. L'examen clinique peut révéler de la perte de poids et/ou masse musculaire, des lésions buccales (ulcérations, stomatite, ...), des lésions oculaires, de l'hypothermie, des muqueuses pâles, de l'ataxie, de l'œdème ou de l'ascite.

Examens complémentaires possibles:

Les examens sanguins (anémie, azotémie, urémie, etc...) et urinaires (densité urinaire, culture, ...) permettent de déterminer d'éventuelles causes sous-jacentes et le stade de la maladie (le SDMA, détection précoce de l'IRC, à une valeur prédictive). Ils doivent être adaptés à chaque cas, certains animaux ont besoin d'analyses plus poussées que d'autres.

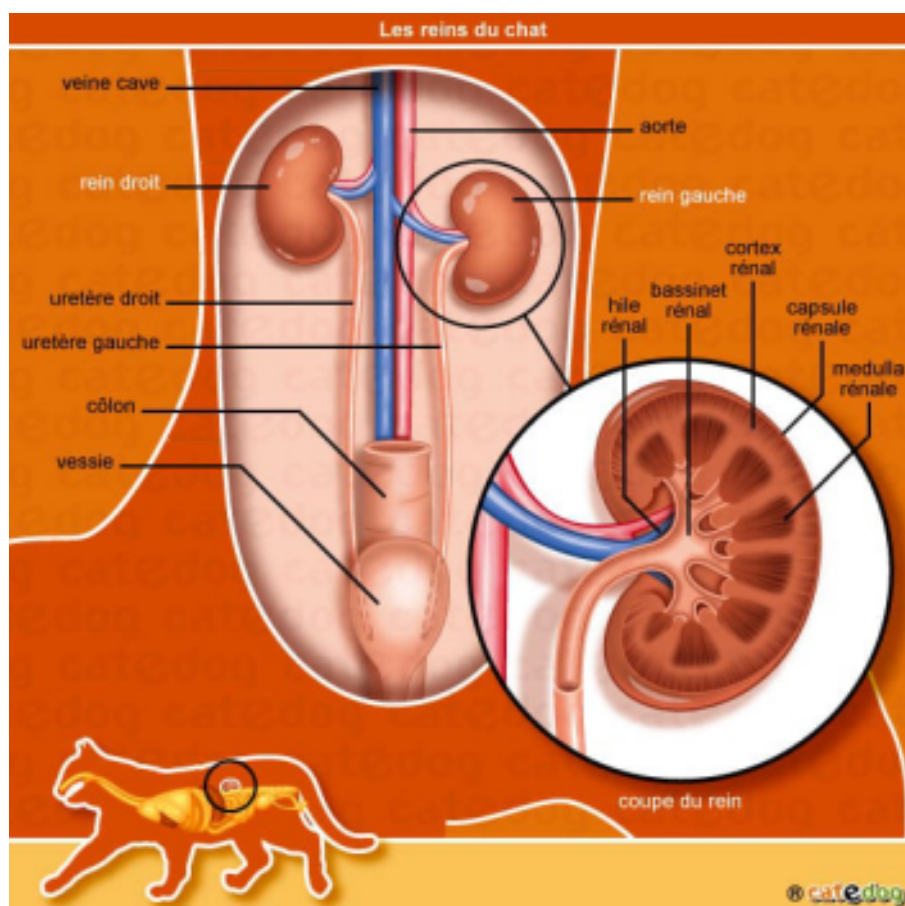
L'échographie abdominale permet d'évaluer la taille et la structure rénale. Elle vise à détecter d'éventuelles causes sous-jacentes, comme une obstruction urinaire, des calculs rénaux, des kystes rénaux ou des tumeurs rénales.

Traitements:

Le traitement de l'IRC comporte plusieurs volets : un traitement spécifique et un traitement conservateur visant à prévenir et réduire les conséquences, complications de l'IRC et à ralentir la progression de la maladie. Un traitement spécifique ne peut être instauré qu'en cas de détection d'une cause, comme une infection rénale. Le traitement conservateur doit être adapté à chaque cas (clinique et résultats d'examens complémentaires) et peut inclure: changements alimentaires, perfusions, divers médicaments adaptés, notamment en cas d'hypertension artérielle systémique, anémie ...

Le patient nécessite un suivi régulier.

Docteur Philippe COSTA
vétérinaire



Automédication : attention !

La tentation est grande de soigner soi-même les bobos de son chat, mais en voulant bien faire on peut mettre en danger la vie de son petit compagnon.

Même les produits dits « naturels », notamment à base d'huiles essentielles, ne sont pas sans risque et peuvent induire des troubles digestifs et nerveux, car ils peuvent contenir du géraniol, toxique pour les chats. Il faut également être très prudent dans le choix des antiparasitaires et ne surtout pas utiliser d'antiparasitaires pour chiens, car ils ne sont pas adaptés et sont loin d'être tous inoffensifs pour les chats, notamment ceux contenant de la perméthrine, très toxique pour la gent féline.

Utiliser un traitement ancien retrouvé dans le fond d'un placard n'est pas non plus une bonne idée : rien ne dit que les médicaments ne sont pas périmés (méfions-nous des collyres entamés !) et moins encore que les symptômes, qui peuvent sembler identiques, sont bien l'expression de la même pathologie.

Nos amis félins sont de petite taille et ont un métabolisme différent de l'être humain, il ne faut donc pas sous-estimer leur sensibilité aux effets toxiques de médicaments qui nous semblent pourtant bénins.

De nombreux médicaments d'usage courant chez nous les humains peuvent occasionner de gros dégâts chez nos amis à quatre pattes.

Le chat est par exemple extrêmement sensible au paracétamol, en raison de l'absence d'une enzyme dans son foie pour l'assimilation de la molécule, dont la présence dans son organisme entraîne également une modification de l'hémoglobine et peut avoir des effets catastrophiques. Il est donc tout à fait proscrit de donner ce type de médicament à un félin, même s'il est tellement courant chez les humains qu'on en oublierait les risques.

C'est le même problème avec l'aspirine : il suffit d'un quart de comprimé à 500 mg pour atteindre une dose toxique pour un chat, qui a par ailleurs la particularité d'éliminer très lentement l'aspirine de son organisme (environ 5 fois plus lentement que le chien).

Le réflexe d'automédication (ou utilisation de médicaments sans avis médical) du chat doit donc être combattu, même s'il peut sembler bien naturel de vouloir apaiser son compagnon lorsqu'il a l'air de souffrir : tout traitement doit systématiquement être adapté à la maladie dont souffre effectivement le chat, ainsi qu'à son âge et son état de santé global.

Une seule solution, toute simple : si votre chat est malade, consultez votre vétérinaire ! C'est la seule personne compétente en la matière et qui saura, en toute confiance, soulager ses maux.

LD

Sources

Chatsdumonde.com , 60 Millions de Consommateurs , Ouest France , CHV Frégis

Le géranium est-il toxique pour le chat ? (chatsdumonde.com)

Ces insecticides qui tuent les chats : 60 Millions de Consommateurs (60millions-mag.com)

Automédication : attention danger pour votre chat ! (ouest-france.fr)

Intoxication à l'aspirine chez le chat : C.H.V. Fregis - Fregis

SERAPHINE, la battante

Séraphine a été abandonnée au fond de son jardin lors d'un déménagement.

Livrée à elle-même, elle a courageusement lutté pour survivre, errant dans les rues de son quartier en quête de nourriture et d'un abri pendant un ou deux ans, voire plus... Ce ne fut pas une vie facile, surtout pour une petite minette de son âge.

À 10 ans et demi, sentant venir l'hiver et déjà bien affaiblie, Séraphine est venue demander de l'aide et s'est présentée à la porte d'une maison pour réclamer le gîte et le couvert. C'était en novembre dernier : quelle excellente initiative ! Un hiver de plus dans le froid aurait pu lui être fatal.

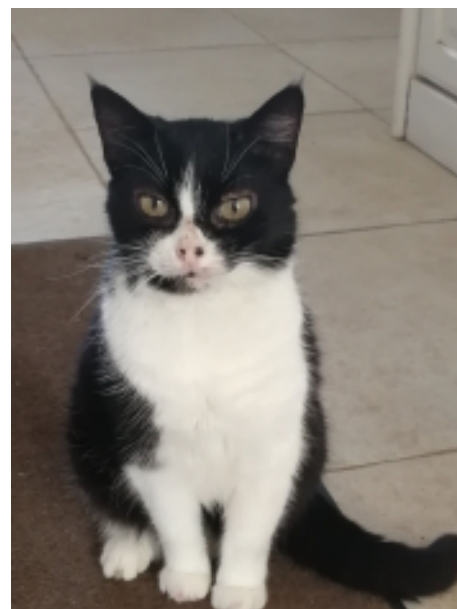
Depuis ce jour, l'Ecole du Chat lui a prodigué tous les soins dont elle avait besoin, elle a fait la tournée des meilleurs vétérinaires du coin pour résoudre tous les petits problèmes de santé créés par ses années d'errance et se remet doucement mais sûrement sur ses pattes.

Elle profite à présent d'une vie paisible au chaud, de repas quotidiens dont elle choisit le menu avec attention - madame a ses préférences ! -, de câlins et de séances de relaxation sur le canapé.

Les compagnons à quatre pattes (chien et chatte) de sa famille d'accueil ne sont pas tellement à son goût et elle n'hésite pas à les rappeler à l'ordre, en tant que doyenne elle ne va pas se laisser faire par des petits jeunes !

Avec les humains en revanche c'est une vraie petite boîte à ronrons et un amour de félin, une petite chatte très attachante et très intelligente.

LD



QUINOU

Dans notre "Petit journal" édition 2021, nous vous présentions en première page notre doyenne, âgée de vingt-quatre ans.

Quinou était notre mascotte et tous les bénévoles y étaient très attachés.

Elle nous a quittés pour rejoindre le paradis des chats en octobre dernier. Depuis elle manque à tout le monde. Et surtout à Janick, qui allait la voir tous les jours, matin et soir, pour s'assurer que tout allait bien, car Quinou était diabétique et son organisme centenaire souffrait d'arthrose.

Notre mamie chat s'est éteinte doucement dans les bras de Janick, qui a pu l'accompagner pour son dernier voyage.

Merci à tous les bénévoles qui étaient très attentifs à Quinou. Et en particulier à Janick, sa tatie si dévouée.

MJD



Comme chien et chat

Souvent des propriétaires de chien contactent l'association en vue d'adopter un de nos chats/chatons. La grande question : comment faire avec leur chien? Est-ce possible d'avoir un chien ET un chat ?

Bien des familles ont des chiens et des chats sans aucune difficulté : ou ils s'adorent ou ils s'ignorent.

Mais les aboiements des chiens peuvent terroriser les chats, leur faire peur au point de les empêcher de rentrer chez eux.

A tel point que parfois il est impossible de faire cohabiter un félin avec un canidé. Ce qui peut améliorer la situation, c'est l'éducation.

Les maîtres et les chiens doivent être éduqués pour pouvoir contrôler les situations délicates et organiser la vie dans la maison de façon apaisée.

Les comportementalistes ainsi que des cours peuvent aider à résoudre ce genre de soucis, de même que notre association peut donner des conseils.

CL



Vieux, ils sont encore plus merveilleux

Tout comme nous, en vieillissant les chats souffrent de nombreuses maladies, plus ou moins graves.

Ils doivent être accompagnés, voire médicalisés, afin de vivre plus longtemps et surtout sans souffrance, dans de bonnes conditions.

Ces vieux chats ont perdu leurs maîtres. Nous recherchons des adoptants et à défaut des familles d'accueil afin qu'ils finissent leurs jours heureux au chaud, dans le confort et entourés d'affection.

CL



Protégez vos fenêtres et balcons

C'est ce que nous demandons aux futurs adoptants qui vivent en appartement: **OUI, chats et chatons se défenestrent.**

Nous sommes régulièrement informés qu'un de nos anciens protégés est tombé d'une fenêtre.

L'issue est généralement dramatique: il arrive qu'il se blesse cruellement, voire qu'il se tue.

Il faut absolument s'enlever de la tête les idées reçues suivantes:

- les chats retombent toujours sur leurs pattes ;
- ils savent se rattraper ;
- ils ont le sens de l'équilibre ;
- j'ai déjà eu des chats en appartement qui ne sont pas tombés ;
- et, pour finir, les chats ont 7 vies et jusqu'à maintenant le mien n'est pas encore tombé !

Il appartient à chaque personne désireuse d'accueillir un chat dans son appartement de sécuriser fenêtres et balcons. De multiples solutions existent: pose de filets, grillages, canisse...elles permettent d'éviter tout danger tout en restant discrètes et esthétiques.

N'hésitez pas à en discuter avec l'association qui, de son côté, s'assurera que toutes les précautions sont prises (s'il le faut nous contrôlons).

CL



Remerciements

Merci à Madame Ginette LUCHE, qui avait souscrit une assurance vie, au profit de l'École du Chat Libre Vals d'Yerres et de Seine, dont le montant a été versé à l'association au mois de mai 2022.

APRÈS NOUS, PENSONS A EUX

Il était une fois...

Il était une fois un chaton de quelques jours trouvé dans une poubelle par Abigaïl. Elle l'a appelé Crispy.

Elle l'a sauvé, mais comme il fallait le biberonner et qu'il était malade, Abigaïl l'a confié à une de nos familles d'accueil : Catherine.

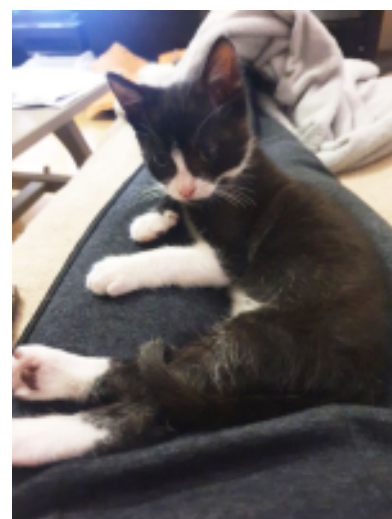
Ses débuts ont été difficiles, mais le chaton s'est accroché. Il a été soigné, tenu au chaud sur un matelas spécial, biberonné. Et lorsque la famille d'accueil devait aller travailler en présentiel, une autre nourrice prenait le relais : Héléna.

Quand il a eu ses 2,5 mois et enfin dépassé son kilo, il a été emmené chez un des vétérinaires référents de l'association, où il a pu être identifié et primo-vacciné.

A 3 mois, en bonne santé et après accord du vétérinaire, Crispy a pu rejoindre sa famille pour la vie maintenant: Abigaïl.

Il vit dorénavant avec ses humains et leurs deux jeunes enfants, un chien et un lapin.

CL

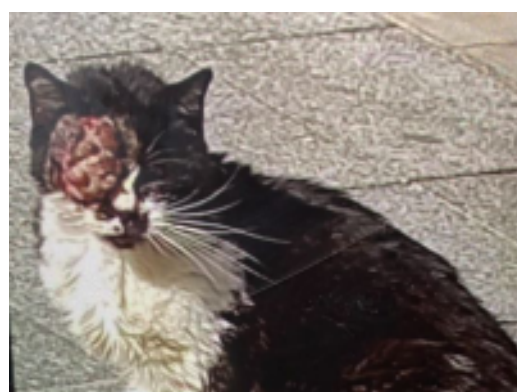


Savoir mettre fin à la souffrance

Intervenir pour secourir des chats en détresse, blessés ou malades fait aussi partie de notre mission. Nous espérons à chaque fois les sauver. Malheureusement ils sont parfois trop gravement atteints et la seule façon de les aider est d'abréger leurs souffrances. Ce fut le cas de ce pauvre chat qui avait trouvé refuge dans une cour partagée par un boucher et un poissonnier. L'un et l'autre le nourrissaient. Constatant que l'état du chat se détériorait, ils nous ont appelés. Le chat avait une tumeur éclatée à un œil, inopérable. Si nous avions été prévenus plus tôt, peut-être aurait-il pu être soigné. Or, livré à lui-même pendant certainement longtemps, il n'a pu être pris en charge que tardivement.

Voici le triste destin de ce chat délaissé de tous. **Si vous voyez des animaux mal en point, n'attendez pas, rapprochez-vous au plus vite d'un vétérinaire ou d'une association.**

SH



Une laisse ou un harnais ?

Lorsque vous accueillez un chat, il est primordial de ne pas brûler les étapes. **Le chat arrive sur un territoire nouveau pour lui, il doit d'abord bien prendre ses marques à l'intérieur avant de découvrir l'extérieur.** En le laissant sortir trop tôt, vous prenez le risque qu'il se perde. Dans un premier temps, choisissez un harnais bien ajusté à la taille de votre chat. Sinon il pourrait s'entraver une patte. Laissez-le un petit moment avec ce harnais afin qu'il s'habitue et occupez-le en jouant avec lui. Bien sûr vous ne mettez la laisse qu'au moment où vous déciderez de la promenade. Il n'est pas question non plus de laisser le harnais lorsque vous rentrez de promenade. Il est préférable de choisir le harnais plutôt que la laisse toute seule avec un collier car le chat peut arriver à s'en défaire.

MJD/SH



NOUS SOMMES À ADOPTER

GRISOU: sauvetage d'un chat libre

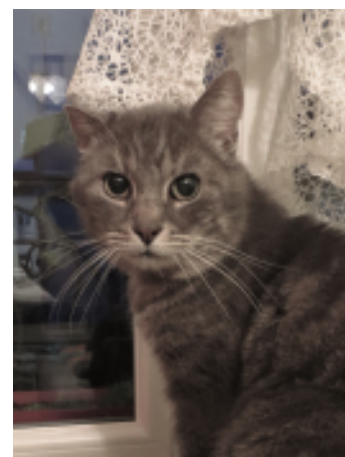
Grisou était un chat libre vivant dans une colonie installée à côté du parking d'un supermarché, en contrebas d'une voie ferrée. Une bénévole a remarqué qu'il se laissait approcher et qu'il paraissait sociable.

Il a été décidé de le mettre en famille d'accueil, mais lors du contrôle chez notre vétérinaire, celui-ci a découvert qu'il était diabétique. C'est un chat très sociable, devenu un vrai pot de colle qui s'entend très bien avec les autres chats de la famille d'accueil, mais son diabète nécessite une piqûre d'insuline 2 fois par jour.

Il est âgé de 10 ans, et son traitement du diabète lui permet une espérance de vie comme un autre chat.

Grisou est un chat très attachant et il espère trouver une famille où il pourrait couler des jours heureux.

JMG



HAGRID

Je m'appelle Hagrid, avant d'arriver dans ma famille d'accueil j'ai vécu quelques temps dans la rue. En effet, la dame âgée qui s'occupait de moi est décédée et je me suis retrouvé seul, dehors, avec des compagnons d'infortune. Depuis je redécouvre avec bonheur la vie dans une famille, au chaud et entouré d'affection. Je cohabite avec d'autres chats mais pour ne rien vous cacher je préférerais être le seul matou de la maison ! Et oui je me révèle un peu exclusif mais n'est-ce pas ça qui fait mon charme ? Dernière chose : je suis FIV+. Pas de panique, j'ai juste un système immunitaire un peu plus fragile ce qui ne m'empêche en aucun cas de vivre tout à fait normalement et d'avoir la même espérance de vie qu'un chat « négatif ». Vous souhaitez adopter un adorable matou, un peu rustique et très pot de colle...ne cherchez plus, je suis là !

SH



Plantes toxiques

De nombreuses plantes sont toxiques pour les chats en cas d'ingestion car elles peuvent provoquer des troubles digestifs, des problèmes neurologique et cardiaque.

Pour le chat qui ne sort pas, il est recommandé de lui proposer de l'herbe à chat, cela lui évitera de s'intéresser à des plantes toxiques qui peuvent se trouver à l'intérieur.



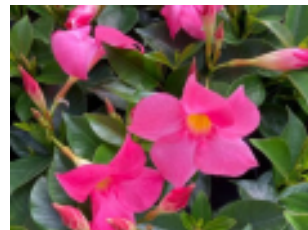
Amaryllis



Clivia



Cyclamen



Dipladénia



Ficus



Glycine



Gui



Iris



Jacynthe



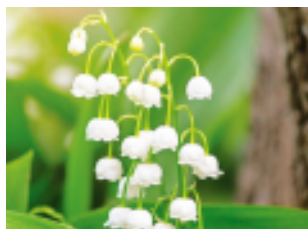
Jonquille



Laurier rose



Lys



Muguet



Philodendron



Pommier d'amour



Primevère



Raisin d'amérique



Rhododendron



Sumac



Tulipe

Assurance vie : quels sont les avantages de choisir une association comme bénéficiaire ?

Si vous choisissez de souscrire une assurance vie comme beaucoup de Français et que vous faites le choix de désigner une association comme bénéficiaire, vous avez plusieurs avantages :

- Vous décidez d'œuvrer pour la ou les causes qui vous tiennent à cœur en donnant les moyens aux organismes d'intérêt général d'agir pour les défendre
- Vous pouvez désigner l'organisation comme bénéficiaire au premier rang ou au second rang et vous pouvez choisir le montant de la répartition si vous avez plusieurs bénéficiaires
- La transmission de votre assurance vie bénéficiera d'une **exonération de taxation** pour les organismes éligibles

En tant qu'association reconnue d'intérêt général, l'Ecole du Chat Libre Vals d'Yerres et de Seine peut être bénéficiaire de contrats d'assurance vie.

Alors pensez à nous, pensez à eux...



Bulletin de soutien

Mlle Mme M.

Nom _____ Prénom _____

Adresse _____

CP _____ Commune _____

Tél _____

Email _____

Je soutiens votre action par une adhésion ou un don de :

40 € 60 € 100 € autre montant : _____ €

- par chèque bancaire à renvoyer à:
ECLVYS, La Grange au Bois, 10 rue de Concy, 91330 YERRES
- par paiement en ligne sur notre site web : www.chatlibre.org
- par virement bancaire : demander notre RIB

Une adhésion ou un don est déductible de l'impôt sur le revenu à 66 %, par exemple une contribution de 60 € aura pour vous un coût réel de 20 €.

Nous remercions l'imprimeur, qui nous a offert généreusement l'impression de ce journal et qui souhaite garder l'anonymat.